

Guernica





Problématique :
Comment et pourquoi les artistes rendent-ils compte de la guerre ?



En lien avec : chapitre 2 Histoire
Les régimes totalitaires



1- Je présente l'œuvre :

Nature : huile sur toile

Auteur : Pablo Picasso (1881-1973 peintre espagnol)

A vécu en France la plus grande partie de sa vie.

Il a produit une œuvre foisonnante et variée :

peinture, dessin, sculpture, gravure, céramique.

Il fut aussi l'instigateur du cubisme, des collages,...



Date et contexte : 1937

L'Espagne est alors en pleine guerre civile entre Républicains et Nationalistes. Les Nationalistes sont dirigés par le général Franco, celui-ci souhaite renverser la jeune république et instaurer un gouvernement nationaliste et conservateur (une dictature).

Il est aidé par l'Allemagne nazie (et l'Italie fasciste). Hitler souhaite en effet tester l'efficacité de son aviation. La guerre d'Espagne va lui fournir cette occasion.

Sujet : le bombardement de la ville de Guernica au Pays basque espagnol par l'aviation allemande

Le 26 Avril 1937, la ville est bombardée par 50 avions allemands de la légion condor en pleine après-midi à l'heure du marché. Ce sont donc les civils qui sont visés. Bombes explosives, mitrailleuses, bombes incendiaires. Le bombardement de Guernica provoque une grande émotion dans le monde : à cause du nombre de victimes (peut-être plus de 1600 mais le chiffre est remis en cause) et surtout parce que ce sont des civils qui sont visés, ce qui en fait un des premiers actes terroristes de l'Histoire, symbole du totalitarisme...

L'histoire de ce tableau : c'est une commande du gouvernement républicain pour l'Exposition internationale de Paris en 1937. Il est ensuite exposé dans de nombreux pays (but : recueillir de l'argent pour soutenir les républicains) puis conservé aux Etats-Unis à la demande du peintre. Il faudra attendre les années 1980, après la mort du dictateur Franco, pour que ce tableau rejoigne Madrid.



2- Je décris l'œuvre :



- **le cheval blessé.**

au centre de la composition, il symbolise **le peuple martyrisé**. Une lance transperce son flanc. La douleur est exprimée par la langue pointue comme un couteau. Dans sa bouche comme un obus...

- **le taureau.**

Le taureau est **un symbole de la force brute**, de la cruauté. Il apparaît impassible, il regarde le spectateur (seul « personnage » sans émotion).

C'est aussi un symbole de l'Espagne.

- **La mère portant son enfant mort : elle a la tête tournée vers le ciel**, sa douleur et son incompréhension sont immédiatement perceptibles. Elle a une main qui agrippe son enfant et une main tournée vers le ciel en signe d'incompréhension. Ses yeux ont la forme d'une larme.



- **A droite :**

Un personnage en proie aux flammes a les bras levés au ciel, en croix.

Un visage de femme apparait à une fenêtre, elle tend une lampe comme pour éclairer la scène et la faire connaître au monde entier (ses seins semblent cloutés).

Une autre femme semble fuir, la jambe déformée

- **Au sol** un soldat est allongé, mort, coupé en deux, l'épée brisée... Il symbolise le courage chevaleresque des républicains écrasés.

Au milieu de tout ce désordre et de cette horreur, il tient encore une fleur dans sa main qui représente la seule lueur d'espoir, fragile...

- On voit également une montagne en feu (en fait la queue du taureau), un oiseau cloué par la douleur (une colombe symbole de la liberté ici mourante), une lampe au plafond (peut-être symbole des bombes incendiaires).



3- J'explique l'œuvre :

→ C'est une peinture engagée, Picasso dénonce les horreurs des nationalistes et des fascistes (fascistes italiens et nazis allemands) contre les populations civiles.

→ Mais cette œuvre ne parle pas que de la guerre d'Espagne (d'ailleurs il n'y a pas vraiment de référence directe sauf le titre), elle a une portée plus universelle car elle montre les horreurs sur les civils de toutes les guerres. Picasso montre la souffrance de toutes les mères qui ont perdu leur enfant, de tous les soldats vaincus, etc...

« *La peinture n'est pas faite pour décorer les appartements. C'est un instrument de guerre offensive et défensive contre l'ennemi* » (Picasso). En l'occurrence on peut considérer *Guernica* comme une arme de guerre puisqu'elle a permis de recueillir de l'argent pour aider les Républicains à combattre.



4- J'analyse la dimension artistique de l'œuvre :

→ C'est une œuvre monumentale (7,75 mètres sur 3,5 mètres)

→ le peintre utilise le noir et blanc et un camaïeu de gris

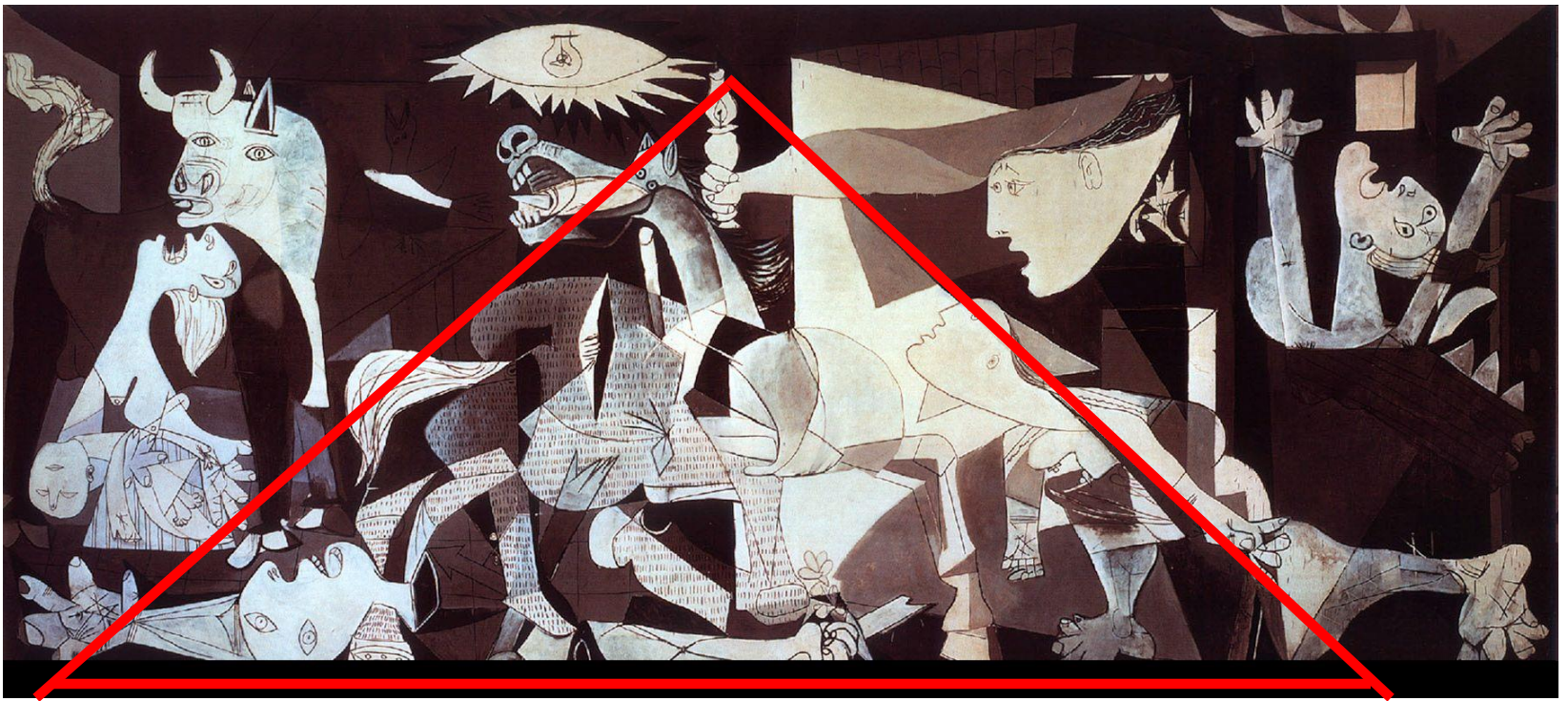
Le noir et blanc accentue le côté dramatique.

Le noir et blanc rappelle aussi les photos de guerre et de presse écrite. De plus on voit sur le cheval des petits traits sur le pelage qui rappellent les caractères typographiques des journaux (qui permettent à Picasso de se tenir au courant)

→ les forts contrastes de couleur accentuent aussi le sentiment de violence

→ Picasso accentue l'horreur par la déformation des personnages (corps démembrés, visages tordus par la douleur)

C'est une technique de la **peinture expressionniste**.



→ A quel mouvement artistique peut-on rattacher ce tableau ?

A l'expressionnisme donc, mais aussi au cubisme.

Par exemple il représente les personnages à la fois de profil et de face.

On retrouve également de nombreux éléments stylisés de façon géométrique.

De même il fragmente l'espace au maximum avec une multitude de scènes ce qui donne une impression de désordre.

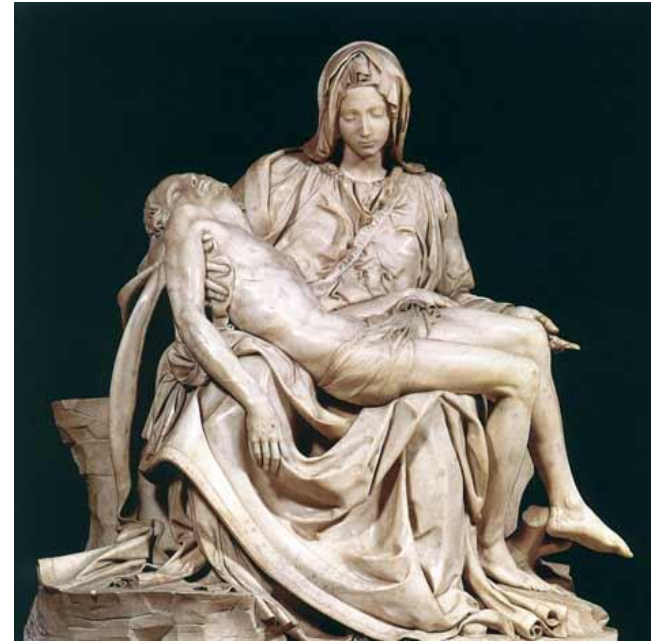
Mais il y a quand même une composition dans cette œuvre :

La composition forme un grand triangle au centre: c'est une composition pyramidale (souvent utilisée dans la peinture classique notamment dans la peinture historique)



→ C'est un tableau qui fait référence à d'autres œuvres

Ex : la femme qui tient son enfant mort → référence aux *Pietas* où on voit la Vierge Marie tenir son fils après la descente de croix (ex : *Pieta* de Michel-Ange)



Ex2 : l'homme qui tend les bras au ciel en signe de désespoir et impuissance → référence au tableau *Tres de Mayo* de Francisco Goya



4- Je mets en relation avec une autre œuvre :

A vous de jouer !

Vous devez être capables de citer une autre œuvre qui appartient au mouvement de l'expressionnisme (il en existe bien sûr en peinture mais aussi dans le cinéma par exemple), ainsi qu'au mouvement du cubisme.

Ne négligez pas cette recherche personnelle, elle ne vous demandera que quelques clics sur internet et peut rapporter plusieurs points !

